



S SESSÃO DESCONTRAÍDA

Sessão de curtas-metragens

“Nest”, “Ice Merchants”, “Escasso”, “Bestia”, “Urban solutions” e “Um caroco de abacate”

4 de Março de 2023 às 15h00, pequeno auditório da Culturgest

Para maiores de 16 anos / duração total de 117 minutos / filmes falados em português, outros em língua estrangeira / com legendas descritivas em português, interpretação em Língua Gestual Portuguesa, audiodescrição e audiolegendas

A Mostra de Cinema AMPLA, em colaboração com a APPDA Lisboa, com o apoio da Culturgest, procura criar um acesso mais alargado a parte da sua programação promovendo a realização de Sessões Descontraídas. **O que é uma sessão descontraída?** São sessões que decorrem numa atmosfera mais descontraída e acolhedora e com regras mais tolerantes no que diz respeito ao movimento e ao barulho na sala. Destina-se a todas as pessoas e famílias que prefiram um ambiente com reduzidos níveis de ansiedade, famílias com crianças pequenas (maiores de 3 anos), pessoas com deficiências sensoriais, sociais ou de comunicação, pessoas com perturbação do espectro do autismo (PEA), incluindo síndrome de Asperger, pessoas com deficiência intelectual, pessoas com perturbação de hiperactividade e défice de atenção (PHDA), pessoas com síndrome de Down, pessoas com síndrome de Tourette e seniores em estados iniciais de demência. Este documento contém informação sobre o espaço da Culturgest e sobre a sessão, com o intuito de ajudar a preparar a sua visita no próximo dia 3 ou 5 de Março. Se necessitar de qualquer outra informação, pode utilizar o contacto info@amplamostra.pt.

Vamos à Mostra de Cinema AMPLA ver 6 filmes curtos (sem intervalo mas com a possibilidade de sair e voltar a entrar na sala).



NEST



BESTIA



ICE MERCHANTS



URBAN SOLUTIONS



ESCASSO



UM CAROÇO DE ABACATE

1 - Esta é a entrada principal da Culturgest, que fica na Rua Arco do Cego nº 50. Esta entrada tem uma rampa de acesso para pessoas com mobilidade reduzida.



2 - Para entrarmos no edifício da Culturgest temos de passar, primeiramente, por umas portas de vidro, que vão estar abertas.



3 - E depois por umas portas de metal, que também vão estar abertas.



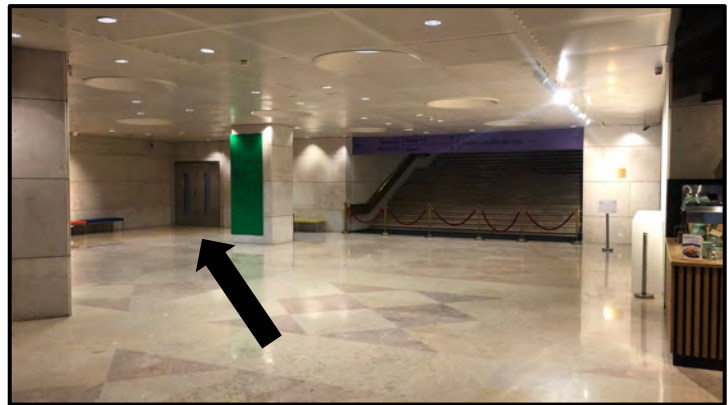
4 - Depois de passarmos pelas portas de metal, compramos ou levantamos os bilhetes na bilheteira da Culturgest, que fica do lado direito no hall de entrada do edifício. Se já tivermos comprado o bilhete on-line, não precisamos de passar na bilheteira.



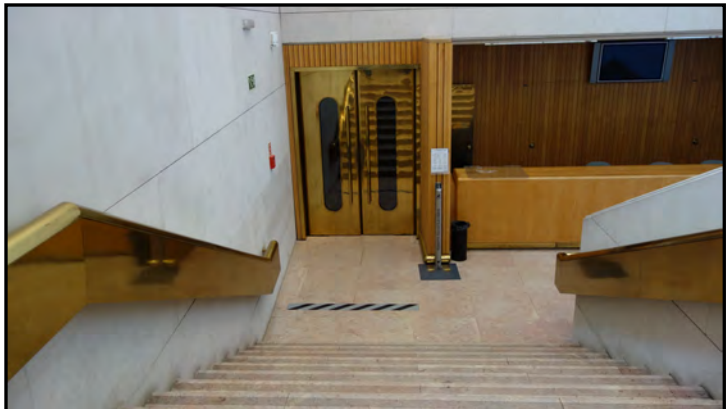
5 - Os funcionários da bilheteira e os assistentes de sala têm uma placa identificativa. Estão preparados para ajudar sempre que houver necessidade ou para esclarecer qualquer dúvida.



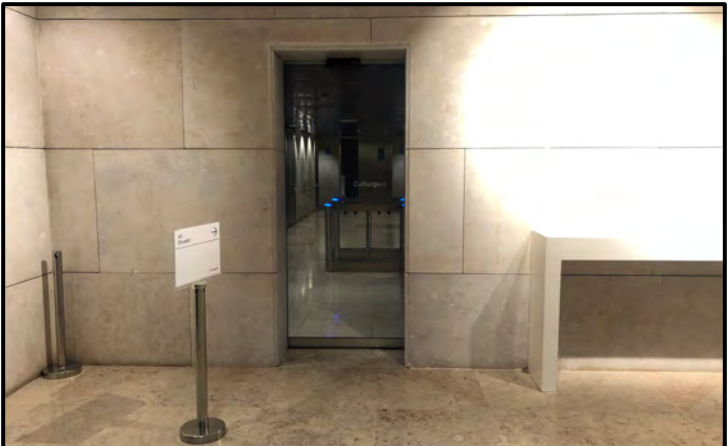
6 - O pequeno auditório, onde irão ser exibidos os filmes, fica do lado esquerdo no hall de entrada do edifício.



7 - Depois de passarmos pelas portas de metal, existe uma escadaria de acesso à sala com duas portas que vão estar abertas.
As pessoas com mobilidade reduzida têm de utilizar os elevadores no hall de entrada para aceder ao piso -2 e entrar no pequeno auditório pela parte de baixo.



8 - Os elevadores encontram-se no hall de entrada do edifício, atrás de uma porta de vidro automática que se encontra do lado direito antes da escadaria que dá acesso ao piso de cima. Existe sinalética com a sua localização no hall de entrada.



9 - Atrás da porta de vidro, estão dois elevadores.



10 - Para acedermos aos elevadores será necessário tocar a campainha de um intercomunicador e pedirmos ao segurança para autorizar a passagem pelo torniquete (um assistente de sala poderá ajudar).



11 - No pequeno auditório, a luz estará baixa mas não apagada. O som estará um pouco mais baixo do que o habitual.

Os lugares para pessoas com mobilidade reduzida encontram-se na primeira fila, junto ao palco. Junto a cada um destes lugares, está disponível outro para um acompanhante.



12 - Durante a sessão, a ideia é estarmos à vontade mas atentos ao que se passa no écran. Não podemos tirar fotografias nem fazer vídeos.



13 - No écran, existirão legendas em português e uma pessoa a fazer interpretação em Língua Gestual Portuguesa no canto inferior direito durante todo o filme, para que as pessoas com deficiência auditiva e Surdas também possam assistir.



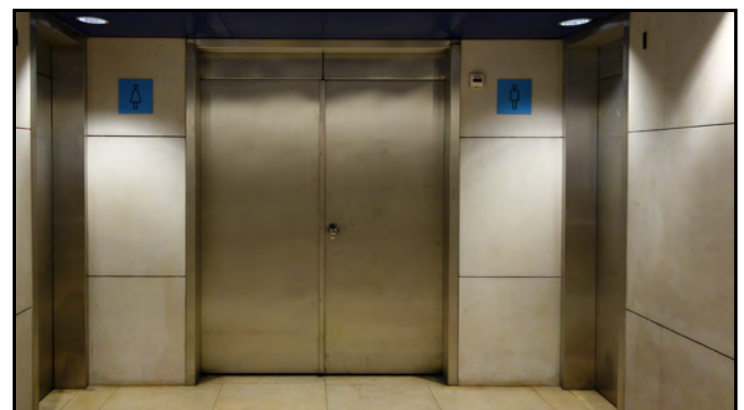
14 - As pessoas cegas ou com baixa visão poderão pedir no bengaleiro, à entrada da sala, um receptor com um auricular para ouvirem a audiodescrição e audiocaptiões.



15 - Na parte de baixo do pequeno auditório existe uma sala contígua, equipada com puffs e jogos, se precisarmos de sair do auditório em algum momento. Esta sala também dá acesso a uma casa-de-banho. Estará um assistente de sala junto à porta que dá acesso a essa sala.



16 - Junto ao pequeno auditório existem duas casas de banho, uma no piso de baixo, à qual se acede descendo as escadas junto ao bengaleiro à entrada do auditório ou através da sala contígua com puffs e jogos. Atrás da porta de vidro, no hall de entrada, existem mais casas-de-banho, uma delas adaptada.



17- No final da sessão, saímos do pequeno auditório fazendo o mesmo percurso que fizemos para entrar.



O QUE VAI ACONTECER NOS FILMES...

NEST, de Hlynur Pálmason - Ficção / Islândia / Dinamarca / 2022 / 22 min. / Falado em islandês / Com legendas descritivas em português, interpretação em Língua Gestual Portuguesa, audiodescrição e audiolegendas

Filme de imagem real que utiliza uma câmara fixa que mostra sempre o mesmo enquadramento.

2min. 30s	Surge na imagem um poste que se parte a meio.
3min. 20s	Som da chuva a cair com força.
5min. 10s e 7min. 15s	Som de uma grua.
9min. 16s	Som de um temporal, mas passa depressa.
10min. 41s	Anoitece, o écran escurece.
12min. 59s	Criança cai de varanda, mas a casa não é muito alta.
13min.	Écran negro.
13min. 33s	Som de uma avioneta.
14min. 28s	Écran escurece, som de fogo de artifício ao longe.
14min. 32s	Surgem flashes de luz no écran, o som do fogo de artifício é mais forte.
15min. 19s	Som de tempestade de neve.
15min. 50s	Som intenso de chuva.
17min. 11s	Som de vento forte.
19min. 02s	Crianças brincam com uma espada mas é de madeira.
19min. 15s	Som de avioneta ao longe.
21min. 02s	De noite, écran escurece.
21min. 32s	Surge música de piano forte.

ICE MERCHANTS, de João Gonzalez - Animação / Portugal, França, UK / 2022 / 14 min. / Sem diálogos / Com legendas descritivas em português, interpretação em Língua Gestual Portuguesa e audiodescrição

Filme de animação desenhado com traço fino onde sobressaem as cores azul, vermelho, laranja e amarelo. Durante o filme existem vários momentos em que um homem salta com uma criança em queda livre de um terraço na montanha.

0min. 49s	Toque de uma sineta.
1min. 35s	Som do vento a assobiar com força.
5min.	Menino anda de baloiço sobre o abismo.
5min. 14s	Toque de uma sineta.
6min. até 7min. 40s	Surge música de piano animada.
7min. 15s	Menino anda de baloiço sobre o abismo.
7min. 19s	Toque de uma sineta.
8min. 33s	Forma-se uma avalanche.
8min. 42s a 10min. 40s	Som de madeiras a ranger.
9min. 39s	Écran negro.
11min. 43s	Écran negro

ESCASSO, de Clara Anastácia e Gabriela Gaia Meirelles - Ficção / Brasil / 2022 / 15 min. / Falado em português / Com legendas descritivas em português, interpretação em Língua Gestual Portuguesa e audiodescrição

Filme de imagem real que tem como única personagem uma mulher.

0min. 24s	Som de uma mota.
1min.	Surge luz branca de um candeeiro de teto.
4min. 6s	Mulher segura um gato que rosna.
9min. 59s	Som de moedas a caírem no chão.
13min. 50s	Grande plano da cara da mulher que fala para o público.
14min. 22s	Surge “Escasso” escrito em letras garrafais amarelas no écran.
14min. 23s a 16min. 4s	Música animada.
14min. 30s a 15min. 4s	Mulher come maçaroca de milho reluzente.

BESTIA, de Hugo Covarrubias - Animação / Chile / 16 min. / 2021 / Sem diálogos / Com legendas descritivas em português, interpretação em Língua Gestual Portuguesa e audiodescrição

Filme de animação em *stop motion*, os cenários e adereços são feitos em papelão, as figuras humanas têm rostos de porcelana sem expressão. O filme é pontuado por momentos de música inquietante e muitas vezes um cão aparece a ladra e a ganir. Contém uma cena explícita de cariz sexual e outra menos explícita.

1min. 5s	Som de avião.
2min. 20s a 3min. 6s	Surge som de um rádio.
2min. 45s	Apito do relógio do forno.
3min. 14s	Som de autocarro em movimento.
3min. 53s	Música animada.
4min. 5s	Som de estática em crescendo.
4min. 12s	Som de camião.
4min. 54s	A mulher corta a cabeça do cão com uma espada
5min. 3s	Sai uma gota de gota de sangue do pescço cortado do cão
5min. 44s	Forno apita.
6min. 22s	Som de autocarro em movimento.
6min. 29s	Música tensa.
7min. 1s	No leitor de cassetes, música animada e alta, duas músicas sobrepostas
7min. 8s	Mulher no chão amordaçada.
7min. 24s	Corpo enrolado é atirado para a bagageira de um carro.
7min. 29s	Portas de carro a fechar e som de arranque de carro.
7min. 39s	Som de carro em movimento.
10min. 33s a 10min. 42s	Mais um corpo na bagageira do carro.
10min. 33s a 10min. 42s	Mulher nua ao espelho apalpa uma das mamas.
10min. 33s a 10min. 42s	Écran escurece, som de trovões e chuva a cair.
10min. 33s a 10min. 42s	Objetos são atirados ao chão.
10min. 33s a 10min. 42s	Mulher dá murro na parede.
10min. 33s a 10min. 42s	Mulher atira estatueta à parede.
10min. 33s a 10min. 42s	Mulher dá murro na mesa partindo-a a meio.
11min. 32s a 11min. 42s	Écran fica negro com mulher ao centro.

9min. 20s	Som de estática em crescendo.
10min. 22s	Som de despertador.
11min. 31s	Ruído assustador.
11min. 37s	Imagem de cão decapitado.
11min. 40s	Cabeça de um homem decapitado, uma poça de sangue ao lado.
11min. 39s	Mulher espeta faca no tampo da mesa.
13min. 15s	Homem atira contra a mulher, som do tiro.
13min. 29s	Outro homem aponta um revólver à mulher e atira.
13min. 30s	Écran negro.
13min. 34s	Mulher jaz no chão, uma poça de sangue junto ao rosto.
13min. 48s	Som de porta a abrir de repente.
13min. 50s	Imagem de uma bala gigante a rodar sobre o seu eixo.
14min. 20s	No quarto, todos os objetos desaparecem do écran.
14min. 24s	Som de avião.
14min. 38s	Campainha de avião.

URBAN SOLUTIONS, de Arne Hector, Luciana Mazeto, Minze Tummescheit e Vinícius Lopes - Documentário, Experimental / Brasil, Alemanha / 2022 / 30 min. / Falado em português e alemão / Com legendas descritivas em português, interpretação em Língua Gestual Portuguesa, audiodescrição e audiogramas

Filme de imagem real. Durante o filme surgem muitos sons de campainhas, alarmes, sons electrónicos e de portões de fechar.

0min. 42s	Som de mosquito.
0min. 43s e 0min. 50s	Écran negro.
1min.	Écran negro.
11min. 8s a 11min. 51s	Som de movimento de rua, som de um violino.
15min. 1s a 16min. 5s	Música de piano
22min. 39s a 22min. 55s	Surge som de estática
22min. 56s a 23min. 4s	Som sinistro em crescendo
24min. 55s a 25min. 56s	Som de tambores seguido de excertos de músicas ritmadas intercaladas com o som de manifestações de rua
25min. 57s	Garrafa de champanhe a ser aberta.
26min. 14s	Começa música samba.
26min. 43s	Écran negro. Bolas, pontos, fios de cor branca aparecem e desaparecem.

UM CAROÇO DE ABACATE, de Ary Zara - Ficção / Portugal / 2022 / 20 min. / Falado em português / Com legendas descritivas em português, interpretação em Língua Gestual Portuguesa e audiodescrição

Filme de imagem real.

1min. 35s	Som de autocarro em movimento.
9min. 8s a 10min. 18s	Música eletrónica.
15min. 56s	Música rock eletrónica.